

Årsrapport 2022

Centrum för epidemiologi och samhällsmedicin



Innehåll

1 Vår verksamhet.....	2
2 Hälsosamtal.....	5
3 Folkhälsorapport 2023.....	7
4 CES fördjupade kunskapen om cannabis.....	11
5 Kunskap som samlande kraft.....	15
6 Nära samverkan med HSF vid kartläggning av psykisk ohälsa.....	22
7 SRHR för barn och unga.....	26
8 Sluta-röka-linjen	31
9 CES i siffror	34

Detta är en kopia av CES årsrapport, som i första hand publiceras som webbrapport:

<https://www.ces.regionstockholm.se/om-oss/arsrapporter/2022/>

1 Vår verksamhet

CES tillhör Stockholms läns sjukvårdsområde och arbetar på uppdrag av Hälso- och sjukvårdsförvaltningen i Region Stockholm.

Förord

Denna årsrapport är en samlad återrapportering för 2022 av Centrum för epidemiologi och samhällsmedicins (CES) uppdrag från Hälso- och sjukvårdsförvaltningen i Region Stockholm.

Covid-19-pandemin pågår fortfarande men läget stabiliseras och det går nu att analysera en del av dess effekter på folkhälsan. Stora delar av CES, liksom många externa samarbetspartners, har under 2022 varit delaktiga i arbetet med Folkhälsorapport 2023 – från statistiker, forskare och experter till kommunikatörer och formgivare.

I folkhälsorapporten analyseras och beskrivs de största folksjukdomarna, riskfaktorerna och våra levnadsvanor i länet, där covid-19-pandemin har haft en stor och plötslig effekt. CES har använt fler datakällor än någonsin i folkhälsorapporten.

Ett annat stort projekt med sikte på riskfaktorer och levnadsvanor är riktade hälsosamtal, som nu ska prövas i Stockholms län. CES har i uppdrag att utvärdera hälsosamtalen, både vad gäller effekten jämfört med opportunistisk screening och sedvanlig vård och genomförbarheten.

Vi fortsatte också med olika kunskapsutvecklingsprojekt, och kunde exempelvis rapportera nya rön kring cannabis och unga i Stockholms län i en serie om fyra rapporter. Rapportserien togs fram i samarbete med STAD, KTH och KI och lanserades med ett stort seminarium i Landstingssalen som lockade publik från hela länets folkhälsoaktörer.

Vår nyaste enhet för sexuell och reproduktiv hälsa och rättigheter har bland annat arbetat med flera projekt riktade till personer som arbetar med barn och unga, både inom vården och skolan.

CES har också arbetat oförtrutet med att bistå Hälso- och sjukvårdsförvaltningen med epidemiologiska kartläggningar för att underlätta planering och prioritering av sjukvården.

CES jobbar för att "göra mer för fler" enligt Region Stockholms folkhälsopolicy. Vår produktion i sin helhet omfattar mycket mer än detta. Den hittar du på Folkhälsoguiden (www.folkhalsoguiden.se). Trevlig läsning!

Till sist vill vi på CES tacka våra uppdragsgivare och många samarbetspartners för det givande och produktiva arbetsåret 2022. För god och jämlik hälsa i Stockholms län.



"Till sist vill vi på CES tacka våra uppdragsgivare och många samarbetspartners för det givande och produktiva arbetsåret 2022. För god och jämlik hälsa i Stockholms län."

Henna Hasson, verksamhetschef på CES

Uppdrag

Minst 76 vetenskapliga artiklar

har CES medarbetare publicerat under året

I 200 olika sammanhang

har CES medarbetare deltagit som experter

Centrum för epidemiologi och samhällsmedicin (CES) bidrar till en god och jämlik hälsa för befolkningen i Stockholms län genom kunskapsutveckling och kunskaps-spridning. Vi bedriver folkhälsovetenskaplig forskning och utbildning samt strategiskt folkhälsoarbete.

I detta ingår att vi producerar högkvalitativa analyser och policyrekommendationer om hälsoläget i regionen, om orsaker till sjukdom och ohälsa och om hälsofrämjande och sjukdomsförebyggande insatser. Vi ger också stöd till effektiv resursanvändning och tillämpning av evidensbaserade metoder i vården och andra välfärdsverksamheter.

I Region Stockholms folkhälsopolicy framgår att alla verksamheter ska ”identifiera behov, utveckla ordinarie processer och vidta åtgärder i strävan att uppnå god hälsa och minskade hälsoklyftor i befolkningen”. CES stöttar verksamheterna genom att bidra med kunskapsunderlag, analys och implementeringsstöd. Forskning genomsyrar allt vårt arbete. I policyn framgår också att ”Region Stockholm är en samlande kraft i länets folkhälsoarbete”, och här har CES en viktig roll.

Huvuduppgifter för Centrum för epidemiologi och samhällsmedicin

- Kartläggning och analys av hälsoläge, behovsanalys och hälsans bestämningsfaktorer.
- Metodutveckling, identifiering, utveckling och anpassning av metoder för hälsofrämjande och förebyggande arbete.
- Utvärdering av riktade hälsofrämjande och sjukdomsförebyggande insatser, policyförändringar, vårdprogram och riktlinjer.
- Stöd till implementering av policyer, riktlinjer och program inom folkhälsoområdet.
- Expertstöd till den politiska ledningen och tjänstemannaorganisationen inom Region Stockholm på uppdrag av Hälso- och sjukvårdsförvaltningen.
- Systematisk kunskaps-spridning.

CES enheter

- Enheten för verksamhetsstöd och utveckling
- Enheten för kommunikation
- Sektionen för hälsofrämjande levnadsvanor
- Enheten för hälsoläge och vårdbehov
- Enheten för implementering och utvärdering
- Enheten för psykisk hälsa
- Enheten för SRHR (sexuell och reproduktiv hälsa och rättigheter)

Läs mer



Nätverk och samarbeten

CES är ett av flera kunskapscentrum i regionen. Vi samverkar också med myndigheter, andra regioner, kommuner och övriga aktörer inom folkhälsoområdet.

<https://www.ces.regionstockholm.se/om-oss/natverk-och-samarbeten/>



Folkhälsopolicy

CES arbete har sin grund i Region Stockholms folkhälsopolicy, God hälsa och minskade hälsoklyftor i befolkningen.

https://www.ces.regionstockholm.se/contentassets/6b94d7e0834c42a482785d370462be17/1725-hsf-folkhalsopolicy_08.pdf

2 Hälsosamtal

I flera andra regioner är det rutin att bjuda in befolkningen till hälsosamtal. Syftet är att fånga upp personer med riskfaktorer för ohälsa och att vägleda till goda levnadsvanor. I Region Stockholm har konceptet inte prövats tidigare.



CES utvärderar hälsosamtal

Nu testas riktade hälsosamtal på utvalda vårdcentraler och CES har fått i uppdrag att tillsammans med Akademiskt primärvårdscentrum utvärdera metoden i en flerårig studie.

– Vi vet helt enkelt inte om riktade hälsosamtal är en bra metod för att förebygga ohälsa i Region Stockholm. Vårt uppdrag är att ta reda på det, säger Hanna Augustsson, projektledare för studien.

– En viktig del av uppdraget är att försöka nå de personer som har störst behov. När vi bjuder in till hälsosamtal, kommer rätt personer då eller är det bara de som redan är friska och hälsosamma som är intresserade? Hur många med till exempel högt blodtryck kommer vi att fånga upp?

Opportunistisk screening fungerar som kontroll

Hälsosamtalen kommer att jämföras med en kontrollgrupp av vårdcentraler som bedriver vård enligt rutin, men även med en tredje grupp som får i uppdrag att bedriva så kallad opportunistisk screening för riskfaktorer. Den opportunistiska screeningen kommer att ske enligt en modell som CES föreslog i Folkhälsorapport 2019. Tanken är att patienter som kommer till vårdcentralen av andra skäl erbjuds ett undersöknings- och provtagningspaket som motsvarar det som tas vid hälsosamtalen. De erbjuds sedan åtgärder och uppföljning enligt rutin, men inget samlat hälsosamtal.

– Skillnaden mellan hälsosamtalen och den opportunistiska screeningen är hur man kommer till provtagningen, inbjuden eller av andra skäl, och att hälsosamtalet omfattar ett samlat samtal om riskfaktorer och hälsa, säger Hanna Augustsson.



”Vi vet helt enkelt inte om riktade hälsosamtal är en bra metod”

Hanna Augustsson, projektledare för studien

Kostnader, arbetssätt och hälsoeffekter ska utvärderas

Målet är att rekrytera sammanlagt 39 vårdcentraler, 13 per grupp, som var och en ska fånga upp cirka 100 patienter mellan 50 och 59 år. I uppdraget ingår att utvärdera vilka hinder det finns för implementering och vilka effekter arbetssätten får på kostnader, samt vilka effekter arbetssätten får på deltagarnas riskfaktorer för hjärt-kärlsjukdom och typ 2-diabetes.

– Vi vet att det är svårt att rekrytera vårdcentraler till den här typen av projekt. Vårdcentralerna får ersättning, men det kan ändå vara svårt för dem att avsätta tid och personal. En viktig del i utvärderingen är hur det fungerar att införa själva arbetssättet. Kan vårdcentralerna jobba så här?

Utvärderingen av kostnader kommer att ske i samverkan med Centrum för hälsoekonomi.

Utvärderingen ska vara klar år 2025

Uppdraget att testa och utvärdera hälsosamtal har arbetats fram under året och blev klart under hösten 2022. Vårdcentralerna kommer att arbeta med samtalen under 2023. Utvärdering och uppföljning efter 6 och 12 månader sker under 2024 och CES ska lämna sin slutrapport till Hälso- och sjukvårdsförvaltningen under 2025. Arbetet involverar enheten för implementering och utvärdering, enheten för hälsoläge och vårdbehov och enheten för hälsofrämjande levnadsvanor. Det sker i nära samverkan med Akademiskt primärvårdscentrum och Centrum för hälsoekonomi.

– Jag hoppas att vi år 2025 kommer att ha ett bra beslutsunderlag till politikerna, där vi kan visa hur de olika arbetssätten fungerar att införa, vilka personer de når, vilka resultat de får för patienterna och vad de kostar, säger Hanna Augustsson.

Längre uppföljning ingår inte i uppdraget men Hanna Augustsson lyfter att man redan nu förbereder för att långtidsuppföljning ska vara möjlig genom register.

3 Folkhälsorapport 2023

Vart fjärde år sammanställer CES en samlad folkhälsorapport, som en del i sitt uppdrag att analysera och rapportera om sjukdomsbörda, hälsoläge och vårdbehov i Stockholms län.



Urval av sjukdomar

Folkhälsorapporten lanseras i mars 2023 men arbetet har pågått sedan 2021 då folkhälsoenkäten Hälsa Stockholm bearbetades och skickades ut under hösten.

I augusti 2022 bjöds de 34 författarna, som kommer från CES, andra FoUU-centrum i regionen eller KI, in till en kick off. Då hade arbetet med att göra urval, analysera data, arbeta med rapportstrukturen och engagera författare pågått under större delen av våren. Huvudredaktör för rapporten är Vicky Bartelink, handläggare och biträdande enhetschef för enheten för hälsoläge och vårdbehov.

34 författare

har skrivit texter till Folkhälsorapporten.

En stor del av CES medarbetare

är inblandade på något sätt. Även CAMM, CHIS, RCC, KI, Centrum för diabetes, Överviktscentrum, APC och Smittskydd Stockholm har bidragit på olika sätt.

– Rapporten ska fungera som underlag för prioriteringar av folkhälsoarbete och vård i regionen. Vi vill också att den ska vara en kunskapsbas för alla som arbetar med något som tangerar folkhälsoarbete i länet, vilket ju gäller de allra flesta av regionens verksamheter och även kommuner, säger Vicky Bartelink.

Folkhälsorapporten går igenom de riskfaktorer och sjukdomar som bidrar mest till sjukdomsbördan i Stockholms län, hur de utvecklas över tid och hur de är fördelade mellan grupper. Det grundläggande urvalet av riskfaktorer och sjukdomar baseras på en global sammanställning av sjukdomsbördan, projektet Global Burden of Disease (GBD). Rapporten beskriver sedan sjukdomar och riskfaktorer med flera källor som underlag för att visa på förekomst och utveckling.

– För att visa hur många som har problem med till exempel ryggsmärta i Stockholms län behövs flera datakällor. Vi vill dessutom visa hur utvecklingen ser ut över tid och hur olika tillstånd fördelar sig över olika grupper i Stockholms län. Då är de viktigaste datakällorna folkhälsoenkäten och VAL-databaserna, säger Vicky Bartelink.

Orsaker, konsekvenser och evidensbaserade insatser hämtas från den vetenskapliga litteraturen.



"Rapporten ska fungera som underlag för prioriteringar av folkhälsoarbete och vård i regionen"

Vicky Bartelink, huvudredaktör för rapporten och biträdande enhetschef på Enheten för hälsoläge och vårdbehov.

Många datakällor som underlag

Den centrala datakällan för Folkhälsorapporten är CES folkhälsoenkät Hälsa Stockholm. År 2021 hade CES fokus på att bearbeta, skicka ut och marknadsföra enkäten. År 2022 låg fokus på analys. Efter bearbetningen och marknadsföringen av enkäten ökade svarsfrekvensen generellt även i de grupper som ofta är svåra att nå. För att svaren ska bli representativa för hela länets befolkning behöver de viktas och bearbetas.

– Folkhälsoenkäten har alltid varit basen i folkhälsorapporten. Den svarar på hur invånarna själva upplever sin hälsa och sin livssituation. Det kompletteras med data från olika register och databaser, både nationella och regionala. På senare år har vi börjat lägga till ytterligare datakällor för att få en djupare och bättre bild. Förra rapporten tog vi med data från studien SDPP. I år har vi med data från studien SCAPIS och regionens journalsystem Take Care, säger Boel Brynedal, projektledare på enheten för hälsoläge och vårdbehov.

10,2 miljoner besök

i primärvården ingår i analysen av Take Care-data

22 927 personer

svarade på folkhälsoenkäten

VAL-databaserna samkörs med demografiska data från Statistiska centralbyrån för att möjliggöra jämförelser av diagnoser och vårdkonsumtion utifrån till exempel utbildning eller inkomst. Beroende på frågeställning begär CES in och kompletterar med data från till exempel Försäkringskassan.

– Det finns mycket data, men det är ett stort jobb att samla ihop den och göra den jämförbar. Folkhälsorapporten är ett sätt att tillgängliggöra data.

Inför folkhälsorapporten gjordes ett uttag ur Region Stockholms journalsystem Take Care, utifrån specifika söktermer. Uttaget innefattar runt 770 000 personer med sammanlagt 10,2 miljoner besök.

– Uttaget av Take Care-data var ett test. Nu vet vi att det går och kommer att göra mer omfattande uttag och analyser i kommande projekt, säger Boel Brynedal.

Utöver ett dataunderlag fick författarna instruktioner och en tydlig mall för sitt avsnitt. Arbetet med att sammanfoga texterna till en sammanhållen rapport är ändå omfattande.



"Folkhälsorapporten är ett sätt att tillgängliggöra data"

Boel Brynedal, projektledare på enheten för hälsoläge och vårdbehov

Intensivt redigeringsarbete

Utöver ett dataunderlag fick författarna instruktioner och en tydlig mall för sitt avsnitt. Arbetet med att sammanfoga texterna till en sammanhållen rapport är ändå omfattande.

– I början av oktober lämnade författarna sina första utkast som de fick kommentarer på, och därefter ytterligare en månad att justera. December och januari blev intensiva månader för mig som redaktör och för kommunikationsenheten som språkgranskade texterna. Det blev många vändor fram och tillbaka. Resultatet är en sammanhållen rapport där de olika tillstånden är balanserade mot varandra, lättillgängliga och jämförbara. Arbetet med rapporten är verkligen ett lagarbete, säger Vicky Bartelink.

Stor lansering i mars 2023



Folkhälsorapporten lanseras stort, i regionens egna kanaler, press och med seminarium och panelsamtal experter och politiker.

– Vi vill att så många som möjligt ska känna till Folkhälsorapport 2023 och ta del av diskussionerna kring den. Samtidigt vill vi att den ska vara ständigt aktuell fram till nästa folkhälsorapport, därför finns den i både digital och tryckt version, säger Charlotta Kjellberg, kommunikationschef på CES.



"Vi vill att så många som möjligt ska känna till Folkhälsorapport 2023"

Charlotta Kjellberg, kommunikationschef på CES

Läs mer



Folkhälsorapport 2023

Folkhälsorapporten kan läsas digitalt men du kan också beställa ett tryckt exemplar.

<https://www.folkhalsorapportstockholm.se/>



Se inspelningen från lanseringen

Lanseringen av Folkhälsorapport 2023 går att se i efterhand.

[Se inspelningen \(https://bit.ly/40qYLFx\)](https://bit.ly/40qYLFx)



Folkhälsokollen

När du har läst Folkhälsorapporten kan du gå vidare till [Folkhälsokollen.se](https://www.folkhalsokollen.se) för att se hur hälsoläget ser ut på lokal nivå och hålla koll på hur det utvecklas fram till att nästa Folkhälsorapport kommer.

<https://www.folkhalsokollen.se/>



Hälsa Stockholm 2021

CES folkhälsoenkät Hälsa Stockholm är en av de viktigaste datakällorna i Folkhälsorapporten.

<https://www.folkhalsoguiden.se/halsa-stockholm/halsa-stockholm-2021/>

4 CES fördjupade kunskapen om cannabis



Cannabis är den i särklass vanligaste illegala drogen i Sverige och användningen är större i Stockholm än resten av landet.

Struktur och systemfokus viktigt i arbetet

Sveriges lagstiftning inom narkotikaområdet skiljer sig från många andra länders, och cannabis inverkan på folkhälsan kan därför vara annorlunda i Stockholm jämfört med storstadsregioner i andra länder. För att fördjupa förståelsen för problemet fick CES i uppdrag av Hälso- och sjukvårdsförvaltningen att kartlägga och analysera cannabisproblematiken med fokus på unga vuxna i Stockholms län.

Rosaria Galanti vid CES höll samman arbetet på CES och med samarbetspartners från regionen och olika lärosäten. Hon lyfter vikten av att se på cannabisanvändningen ur olika synvinklar för att hitta lösningar.

– För att kunna arbeta preventivt måste vi ha en mycket tydlig bild av vilket problem vi vill bekämpa. Vi behöver tänka strukturerat och ha systemfokus, säger Rosaria Galanti.

För att skapa en helhetsbild delades arbetet upp i fyra rapporter med fokus på kopplingen mellan cannabis och våldsbrott, den geografiska fördelningen av cannabishandel och cannabisbruk, ungas attityder till cannabis, cannabisinformation och vårdkontakter, samt vårdkonsumtion relaterad till cannabisbruk. Arbetet avslutades med en föreläsning inom ramen för Stockholm Public Health Lectures i maj 2022.

150 personer anmälde sig

till seminariet där rapporterna presenterades. Webbsändningen har setts i efterhand under hela året.

Knappt 500 gånger

har rapporterna om cannabis laddats ner under år 2022

CES samordnade experter från flera områden

Rapportserien gavs ut av CES men arbetet skedde i samarbete med STAD vid Centrum för psykiatriforskning, samt institutionen för global folkhälsa vid Karolinska Institutet och Skolan för arkitektur och samhällsbyggnad vid Kungliga Tekniska högskolan.

Rosaria Galanti framhäver att rapporterna ger en god grund till vidare arbete i flera organisationer. Hon sammanfattar några av de viktigaste slutsatserna från arbetet.

– Omgivningen har mycket stor betydelse för om en ung person börjar med cannabis. Miljön i familjen och skolan är viktig, och den allmänna attityden till droger i omgivningen. Därför behöver det preventiva arbetet ske lokalt, i lokalsamhället. Vi behöver stärka den sociala bevakningen av platser där droghandel sker. Vi behöver utbilda vuxna som möter unga vuxna så att de kan ge korrekt information om cannabis men också att de kan stötta brukare att söka vård, säger Rosaria Galanti.

Rosaria lyfter också vårdens roll.

– Vården kan bli bättre på att kartlägga cannabisbruk och ha dialog med patienter om cannabis. Vården kan också förbättra sin samverkan så att patienter inte faller mellan stolarna när de både har psykisk ohälsa och drogbruk.



”Vi behöver tänka strukturerat och ha systemfokus”

Rosaria Galanti, projektledare och en av Sveriges främsta experter på tobaks- och droganvändning

Fyra rapporter gav samlad bild

Inslag av cannabis vid dödligt våld i Stockholm och i Sverige

Delrapport 1 i en serie om cannabisproblematiken bland unga vuxna i Stockholms län



RAPPORT 2022:1

Inslag av cannabis vid dödligt våld i Stockholms och Sverige

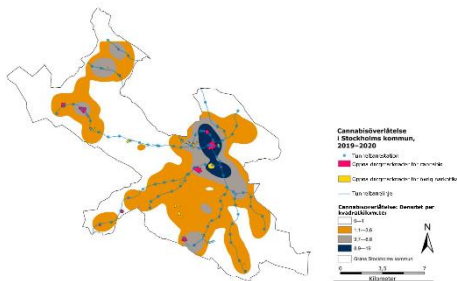
CES sammanställde brottsstatistik och visade att inslag av cannabis vid dödligt våld har ökat de senaste åren, både i länet och i hela Sverige. Ökningen är störst i det dödliga våldet av och mot ungdomar och unga vuxna, i synnerhet män.

– Våra resultat visar i första hand att våldsbenägna, spänningssökande individer alltmer har en preferens för cannabis som stimulansmedel, framför alkohol eller amfetamin till exempel. Rimligtvis speglar detta en viss allmän ökning av cannabisanvändning bland unga på 2010-talet, säger rapportförfattaren och kriminologen Sven Granath, som under arbetet var anknuten till CES.

Rapporten laddades ner 130 gånger under 2022 vilket gör den till en av de mest nedladdade rapporterna under året.

Cannabisbrottens geografi i Stockholms län

Delrapport 2 i en serie om cannabisproblematiken bland unga vuxna i Stockholms län



RAPPORT 2022:2

Cannabisbrottens geografi i Stockholms län

CES och Kungliga Tekniska högskolan (KTH) sammanställde brottsstatistik och visade att olika typer av cannabisbrott, som innehav och langning, sker vid olika platser och miljöer i Stockholms län. Vid lanseringen av rapporten lyfte Vania Ceccato, rapportförfattare och professor i urban säkerhet vid KTH, att cannabisbrotten är situationsbundna och att samhällets åtgärder behöver vara specifika för de olika brotten.

– En stor del av cannabishandeln upptäcks genom att invånare ringer till polisen och rapporterar. Det visar att det finns en samhällskontroll och en tillit till att polisen ingriper när man ringer, säger Vania Ceccato.

Ungas uppfattning om cannabis

Delrapport 3 i en serie om cannabisproblematiken
bland unga vuxna i Stockholms län



RAPPORT 2022:4

Ungas uppfattning om cannabis

STAD vid Centrum för psykiatriforskning intervjuade unga stockholmare och visade att unga vuxna i Stockholms län efterfrågar cannabisinformation från trovärdiga avsändare och med nyanserade budskap. Dessutom upplever de stigma i kontakten med vården för cannabisbruk.

– Många av de vi intervjuat uppfattar att cannabis innebär någon form av hälsomässig eller social risk, men saknar grundläggande kunskaper om drogens negativa effekter, säger Johanna Gripenberg, rapportförfattare från Centrum för psykiatriforskning.

Cannabisrelaterad vård bland unga vuxna

Delrapport 4 i en serie om cannabisproblematiken
bland unga vuxna i Stockholms län



RAPPORT 2022:6

Cannabisvård bland unga vuxna

CES sammanställning visade att andelen unga vuxna i länet med en cannabisrelaterad diagnos har fördubblats mellan år 2006 och 2019. Diagnoserna är vanligare bland yngre, män och personer med kort utbildning. Dessutom finns stora skillnader i förekomst mellan olika områden i länet. Trots att de cannabisrelaterade diagnoserna ökat, har antalet vårdtillfällen för cannabisproblematik inte gjort det.

– Det finns en risk att vårdbehoven kopplade till ett skadligt cannabisbruk inte tillgodoses bland unga vuxna i Stockholms län, säger Rosaria Galanti, en av rapportens författare.

<https://www.folkhalsoguiden.se/material/rapporter/rapporter-om-cannabis-och-unga-vuxna/>

5 Kunskap som samlande kraft

Region Stockholms folkhälsopolicy har fyra styrande principer. En av dem är att Region Stockholm är en samlande kraft i länets folkhälsoarbete. CES bidrar till det bland annat genom kunskapsstöd i form av utbildning och digitala verktyg.



Webbutbildningen Folkhälsa – en introduktion

Kapitel 1 – 1. Vad kan du redan? / Utvärteraren!

Kapitel 2 av 11

2. Vad är folkhälsa?

I det här kapitlet lär du dig

- vad begreppet folkhälsa innebar
- varför folkhälsa är viktigt för samhället och för dig som arbetar inom Region Stockholm
- hur man kartlägger folkhälsan och varför sjukdomsbörda är viktigt att ta hänsyn till.

Politiker och tjänstemän är främsta målgrupp

Under våren 2022 publicerades e-utbildningen Folkhälsa – en introduktion på Lärtorget. Målgruppen är planerande tjänstepersoner inom regionen och politiker, men även övriga medarbetare kan göra utbildningen som kan genomföras på under en timme.

En styrande princip i Region Stockholms folkhälsopolicy är att regionen integrerar kunskap om folkhälsa i ledning och styrning. För att kunna integrera folkhälsa i beslutsfattande krävs grundläggande kunskaper i ämnet.

Utbildningen i folkhälsa har tagits fram av CES tillsammans med Centrum för arbets- och miljömedicin (CAMM) och Centrum för hälsoekonomi, informatik och sjukvårdsforskning (CHIS) med stöd av en mediepedagog från Lärtorget, på uppdrag av Hälso- och sjukvårdsförvaltningen (HSF) som också deltog i arbetet. Från CES deltog Anna Ohlis och Marie Warolén i arbetsgruppen.

– En viktig del av arbetet bestod i att intervjua personer ute på förvaltningarna för att få höra vilka kunskaper de hade och vilka behov de själva såg. Vi i arbetsgruppen hade en ganska tydlig bild av vilken kunskap vi ville förmedla och den stämde bra med vad som framkom i intervjuerna, berättar Marie Warolén, folkhälsovetare och handläggare på CES.



”Många är ovana att tänka strukturellt kring hälsofrågor.”

Marie Warolén, folkhälsovetare och handläggare på CES

Strukturellt perspektiv viktigt

Utbildningen är indelad i flera delar, där den största delen ger kunskap om folkhälsovetenskapliga begrepp och modeller. Utbildningen tar avstamp i ett internationellt perspektiv och snävar in mot de frågor som Region Stockholm kan påverka.

– Många är ovana att tänka strukturellt kring hälsofrågor. De känner till hälsoutmaningarna men tänker mer på individuella faktorer än på samhällets roll. Utbildningen ger verktyg för att tänka strukturellt och på samhälls nivå, säger Marie Warolén.

Utbildningen finns tillgänglig för alla regionens medarbetare och under 2022 har 219 personer slutfört utbildningen med godkänt resultat.

Mer utveckling på gång

Under 2023 tar CES i samarbete med CAMM och APC fram en ny introduktion i folkhälsa, den här gången riktad till vårdpersonal.

– Vi är glada att få anpassa introduktionen i folkhälsa så att den blir relevant även för vården i vårdmötet. Det har varit efterfrågat, inte minst i pandemins efterdyningar, säger Charlotta Kjellberg, projektledare för utbildningen och kommunikationschef på CES.

Folkhälsokollen visar lokal hälsodata



I och med tillkomsten av samverkansforumet Arena folkhälsa, som Region Stockholm har tagit initiativ till, har webbverktyget Folkhälsokollen fått ett utökat uppdrag – länsgemensam struktur för uppföljning av folkhälsodata. Med hjälp av Folkhälsokollen kan användaren ta del av hälsodata och följa upp hälsoskillnader och bestämningsfaktorer inom kommuner och stadsdelar i Stockholms län. Under 2022 har verktyget dessutom utvecklats för att kunna ta fram hälsodata för mindre geografiska delar av kommuner eftersom skillnaderna inom en kommun kan vara stora.

– De som arbetar inom kommuner och stadsdelar vet ofta att det finns skillnader i hälsa och levnadsvillkor inom en kommun eller stadsdel. Nu kan de också ta fram data för skillnaderna vilket underlättar riktade insatser till de områden som behöver det, säger Vicky Bartelink, projektledare för Folkhälsokollen.

CES håller regelbundet utbildningar i hur verktyget kan användas.

Folkhälsokollen uppdateras framöver med nya indikatorer för folkhälsa.

3 700 unika besökare

har använt Folkhälsokollen under 2022. Cirka 16 procent är ”interna”, alltså inloggade på Region Stockholms datorer.

80 personer

från verksamheter inom Region Stockholm och kommuner i länet har under 2022 deltagit i workshoppar om hur Folkhälsokollen kan användas i kartläggning och prioritering av folkhälsoarbete



Folkhälsokollen drivs av CES sedan 2017

Här samlas aktuell hälsodata och verktyg för att användaren själv ska kunna undersöka och följa upp hälsoskillnader inom sitt geografiska område. På webbsidan kan användaren få kunskap om hur livsvillkor, levnadsvanor och hälsa är fördelade och utvecklas över tid inom Stockholms kommuner och stadsdelar.

<https://www.folkhalsokollen.se/>

Folkhälsoguiden är en nod för folkhälsoarbete



Folkhälsoguiden är en nod för folkhälsoarbete i Stockholms län. Här publiceras nyheter och rapporter om folkhälsorelaterade frågor och i kalendarier finns kurser och nätverksträffar. Här samlas kunskapsunderlag, material och metodbeskrivningar för folkhälsoarbete. Här finns också länkar till ämnesspecifika webbplatser som Elevhälsoportalen, SkolmatSverige, Sluta-röka-linjen och Folkhälsokollen.

157 000 sidvisningar

hade Folkhälsoguiden under år 2022.

39 nyheter

publicerades på Folkhälsoguiden. CES artiklar får upp till 1 700 läsare.

1 288 gånger

har CES rapporter från 2022 laddats ner under året

Psykisk hälsa engagerar

De fem mest lästa nyheterna under 2022 rörde psykisk hälsa i någon form

Under 2023 kommer CES att utveckla Folkhälsoguiden för att ännu bättre stödja folkhälsoarbetet i Stockholms län.

– Folkhälsoguidens innehåll kommer att breddas med frågor som berör arbetsmiljö och arbetsmiljöhälsa, samt boende och närmiljö. Vi kommer att fördjupa samarbetet med våra systemcentrum inom FoUU, så att Folkhälsoguiden verkligen blir en guide till regionens olika webbverktyg och källor till kunskap inom folkhälsa, säger Charlotta Kjellberg, kommunikationschef på CES.

Hälsa och livsvillkor bland personer i hemlöshet i Stockholms län 2019

En enkätintervjustudie



16 rapporter publicerades på Folkhälsoguiden under år 2022

2022:1 Inslag av cannabis vid dödligt våld i Stockholm och i Sverige

2022:2 Cannabisbrottens geografi i Stockholms län

2022:3 Den ojämlika obesitasvården

2022:4 Ungas uppfattning om cannabis

2022:5 Autismspektrumtillstånd och adhd bland barn och ungdomar i Stockholms län

2022:6 Cannabisvård bland unga vuxna

2022:7 Strategier för att öka vaccinationstäckningen – en kunskapsöversikt

2022:8 Sexuell hälsa och sexuell utsatthet i Stockholms län

2022:9 Hälsa och livsvillkor bland personer i hemlöshet i Stockholms län 2019

2022:10 Kostnadsfria nikotinläkemedel som stöd till rökstopp

2022:11 Epidemiologisk kartläggning av ätstörningar

2022:12 Stockholmarnas alkoholvanor

2022:13 Psykisk ohälsa i Stockholms län - nuläge och förslag på åtgärder

2022:14 Rapport 2022.14 Sexuella trakasserier i Stockholms län år 2021

2022:15 Vård bland asylsökande i Stockholms län år 2017-2019

2022:16 Vård för psykisk ohälsa under coronapandemin, från pandemins utbrott till slutet av 2021

[Läs rapporter på Folkhälsoguiden](#)

Matguiden ger kostråd och vägledning

Start Ämnesområden Hälsa Stockholm Utbildningar Nyhetsbrev Om Folkhälsoguiden Material

Välkommen till Matguiden!
Ett stöd för dig som arbetar med att främja hälsosamma matvanor.

Om Matguiden Vanliga frågor

Mat och hälsa
Så bidrar hälsosamma matvanor till en god hälsa genom hela livet.

Mat och sjukdom
Detta säger forskningen om sambanden mellan mat, hälsa och sjukdom.

Mat, hållbarhet och klimat
Så påverkar våra matvanor klimatet.

Under 2022 har Matguiden lanserats i ny version på Folkhälsoguiden. Matguiden innehåller information om mat och hälsa ur ett folkhälsoperspektiv och har i och med uppdateringen fått ny form samt nytt och delvis omarbetat material.

Matguiden är ett kunskapsstöd för den som arbetar med att främja hälsosamma matvanor inom olika områden i samhället. Materialet vänder sig till personal inom hälso- och sjukvården och till verksamheter på kommunal nivå som till exempel äldreomsorg och LSS-verksamhet samt politiker och tjänstemän. Materialet innehåller information om den senaste forskningen om mat och hälsa men också exempel på hur olika verksamheter, inom kommuner och hälso- och sjukvård, kan arbeta hälsofrämjande med mat – var och en för sig eller i samverkan.

31 000 sidvisningar

hade Matguidens sidor under år 2022.

Kostråd för ungdomar

är de mest använda sidorna på Matguiden. Kostråden sammanfattas i pdf-filer. De mest använda pdf-filerna laddades ner upp till 900 gånger under 2022.

– Allt material på Matguiden är utvecklat av experter vid CES och de insatser som vi informerar om på webbplatsen är testade och utvärderade, säger Josefin Lindroth, projektledare för Matguiden.

Det nya materialet på Matguiden handlar bland annat om hur hälsosamma matvanor påverkar hälsan i olika perioder av livet och hur våra matvanor hänger ihop med risken att utveckla sjukdomar som exempelvis diabetes och cancer. Där finns också ett nytt material om mat, hållbarhet och klimat.

– Matens miljöpåverkan är ett viktigt perspektiv när det gäller våra matvanor och det kommer att bli ännu mer aktuellt i framtida kostråd. Forskning visar dessutom att den mat som är bra ur klimatsynpunkt också är den som vi människor skulle må bra av att äta mer av, säger Josefin Lindroth.

Under kommande år ska Matguiden genomgå en behovsanalys och uppdateras med de nya Nordiska näringsrekommendationerna. Matguidens mest lästa och använda material "Mat

för olika målgrupper", som ger exempel på hur måltider kan byggas upp för olika åldersgrupper och kön, ingår i förändringsarbetet.



”Matens miljöpåverkan är ett viktigt perspektiv när det gäller våra matvanor och det kommer att bli ännu mer aktuellt i framtida kostråd.”

Josefin Lindroth, projektledare för Matguiden

CES i media

150 gånger

har CES medverkat i media under 2022

30 nyhetstidningar runt om i landet

citerade CES enhet SRHR i en nationell nyhet om hur mycket hårdare män drabbades av covid

Fler stockholmare får en ätstörningsdiagnos

PUBLICERAD 2022-09-19

Antalet män och kvinnor i Stockholms län som får en ätstörningsdiagnos ökar. Under 2021 fick dubbelt så många en diagnos jämfört med 2011 enligt en ny kartläggning. Ökningen, som sker från låga nivåer, tros delvis vara en pandemieffekt.



Andreas Nordström

Text



Dela



Spara

Genom att samla data om vårdbesök och diagnoser har Centrum för epidemiologi och samhällsmedicin som jobbar med folkhälsofrågor inom Region Stockholm kartlagt frågan.

<https://www.dn.se/sverige/fler-stockholmare-far-en-atstorningsdiagnos/>

CES rapport om ätstörningar

togs upp i 7 nyhetsmedier, såväl rikstäckande som lokala

6 Nära samverkan med HSF vid kartläggning av psykisk ohälsa

Ett av CES grundläggande uppdrag är epidemiologisk bevakning och kartläggning. På enheten för psykisk hälsa har fem sådana kartläggningar presenterats som rapporter under 2022. Hälso- och sjukvårdsförvaltningen (HSF) använder rapporterna för att planera resursbehov.



Nära samarbete med beställarna

En kartläggning sker nästan alltid i nära samarbete med HSF och med företrädare för psykiatrin.

– Det börjar med att HSF har behov av mer kunskap inom något område. Då inleder vi med att diskutera vad som går att få fram. Vi kan visa vilka källor som finns, vilka frågor man kan få svar på och hur man kan göra analyserna. Sen har vi möten där vi visar primärdata, och det leder nästan alltid till följdfrågor. Vi diskuterar vad som är relevant, vad som behöver utvecklas, hur man ska förstå data, säger Anna Ohlis, överläkare och biträdande enhetschef på enheten för psykisk hälsa.

– Det är ett utmärkt arbetssätt som säkerställer att vi svarar på det som HSF behöver veta, även om frågorna är svåra att formulera från början. Det som kan vara problematiskt är att avgränsa arbetet. När något är intressant är det lätt hänt att alla vill gräva vidare och vidare, så det kan ta tid att bli klar, säger Anna Ohlis.



”Det är ett utmärkt arbetssätt som säkerställer att vi svarar på det som HSF behöver veta.”

Anna Ohlis, överläkare och biträdande enhetschef på enheten för psykisk hälsa.

Rapporter publiceras på Folkhälsoguiden

När beställarna har fått svar på sina frågor sammanställs data i en rapport. Om CES bedömer att den har allmänintresse publiceras den som en rapport på Folkhälsoguiden ihop med nyhetstext och pressmeddelande.

CES medarbetare får ofta i uppdrag att presentera data från rapporterna för brukarråd eller olika verksamheter i regionen, inte minst den egna organisationen SLSO.

200 gånger

har rapporten om adhd hos barn och unga laddats ner under 2022

1 288 gånger

har CES rapporter från 2022 laddats ner

 Centrum för epidemiologi och samhällsmedicin

Autismspektrumtillstånd och adhd bland barn och ungdomar i Stockholms län: Förekomst av diagnoser i befolkningen samt vårdkonsumtion

En uppföljningsrapport



Epidemiologiska kartläggningar av psykisk hälsa under 2022

2022:5 Autismspektrumtillstånd och adhd bland barn och ungdomar i Stockholms län

2022.11 Epidemiologisk kartläggning av ådstörningar

2022.13 Psykisk ohälsa i Stockholms län - nuläge och förslag på åtgärder

2022.16 Vård för psykisk ohälsa under coronapandemin, från pandemins utbrott till slutet av 2021

Intern: Autismspektrumtillstånd och adhd bland vuxna i Stockholms län

<https://www.folkhalsoguiden.se/material/rapporter/>

Nya metoder utvecklas

Ibland leder arbetet till att CES ser behov av nya metoder eller nya datakällor för att en frågeställning ska kunna besvaras bättre i framtiden. Ett exempel är kartläggningar av självskattad psykisk hälsa för barn och unga.

– För barn under 15 år saknas det undersökningar av självskattad eller föräldraskattad psykisk hälsa på regional nivå. För ungdomar samlar kommunerna in sådan data via Stockholmsenkäten. Men Stockholmsenkäten saknar frågor om oro och ångest, vilka är de vanligaste problemen när det gäller psykisk ohälsa, säger Johan Åhlén, chef för enheten för psykisk hälsa.



”För barn under 15 år saknas det undersökningar av självskattad eller föräldraskattad psykisk hälsa på regional nivå.”

Johan Åhlén, chef för enheten för psykisk hälsa.

Läs mer



Allt fler barn och unga får diagnoserna adhd eller autism

Allt fler barn och ungdomar i Stockholms län får diagnoserna adhd eller autism.

<https://www.folkhalsoguiden.se/nyheter/allt-fler-barn-och-unga-far-diagnos-inom-adhd-eller-autism/>



Allt fler stockholmare får en ätstörningsdiagnos

Dubbelt så många unga män och kvinnor fick en ätstörningsdiagnos under 2021 som under 2011, och ökningen har varit brant de senaste två åren.

<https://www.folkhalsoguiden.se/nyheter/allt-fler-stockholmare-far-en-astorningsdiagnos/>



Stockholmarnas psykiska ohälsa kartlagd

En stor del av befolkningen i Stockholms län har fått vård för psykisk ohälsa under 2021, ungefär var fjärde kvinna och var sjunde man. Men skillnaderna mellan könen är mindre när det gäller självskattade psykiska besvär än vård sökande.

<https://www.folkhalsoguiden.se/nyheter/stockholmarnas-psykiska-ohalsa-kartlagd/>



Varken mer eller mindre vård för psykisk ohälsa under pandemin

Pandemin har varken ökat eller minskat andelen vårdkontakter för psykisk ohälsa inom Region Stockholm. För primärvården finns en stigande kurva sedan tidigare, och den har inte brutits. Dock kan personer över 70 år hamna på efterkälken när allt fler besök blir digitala.

<https://www.folkhalsoguiden.se/nyheter/varken-mer-eller-mindre-vard-for-psykisk-ohalsa-under-pandemin/>

7 SRHR för barn och unga

CES arbete med sexuell och reproduktiv hälsa och rättigheter, SRHR, innefattar såväl vuxnas som barns rättigheter.



Kroppslig integritet och relationer nytt hälsoområde på Elevhälsportalen förskola

Elevhälsportalen är en webbsida och ett verktyg som hjälper förskolor och skolor i det hälsofrämjande arbetet. För ett par år sedan lanserades hälsoområdet Sexualitet och relationer för skolan. Ganska snart efterfrågades ett liknande material inom SRHR för de yngre barnen i förskolan och den nya modulen blev klar under 2022.

På Elevhälsportalen kan användaren, under olika hälsoområden, ta del av den senaste forskningen på området och förslag på insatser som kan användas för att arbeta hälsofrämjande i skol- och förskolemiljön.

–Forskning inom våldsförebyggande arbete framhåller tidiga insatser för att förebygga förekomsten av utsatthet för våld och sexuella övergrepp. Arbetet för jämställdhet är ett av förskolans grunduppdrag och förskolorna ansvarar för att motverka könsnormer som begränsar barnens utveckling och lärande. Vi vill såklart stödja förskolorna i detta arbete, säger Nadja Grees, projektledare för Elevhälsportalen.

Ska stärka kroppslig integritet och förebygga övergrepp

I december 2022 lanserades hälsoområdet Kroppslig integritet och relationer på Elevhälsportalen förskola. Hälsoområdet berör barn mellan ett och sex år och handlar om att stärka barnens kroppsliga integritet och förebygga sexuella övergrepp. Elias Svedberg vid enheten för sexuell och reproduktiv hälsa och rättigheter på CES är Elevhälsportalens expert inom SRHR.

– De flesta barn i Sverige under sex år spenderar en stor del av sin tid i förskolan. Det ger förskolan en unik chans att tidigt i barns liv börja prata om frågor om kroppslig integritet och relationer och bygga en bra grund för goda relationer och förbygga sexuella övergrepp och våld, säger Elias Svedberg.



"De flesta barn i Sverige under sex år spenderar en stor del av sin tid i förskolan. Det ger förskolan en unik chans att tidigt i barns liv börja prata om frågor om kroppslig integritet och relationer och bygga en bra grund för goda relationer och förbygga sexuella övergrepp och våld"

Elias Svedberg, Elevhälsportalens expert inom SRHR, samt handläggare på CES.

Hälsoområdet ger förslag på tre insatser som förskolan kan använda i arbetet för att stärka barns kroppsliga integritet, främja jämställdhet och goda relationer, motverka begränsande könsnormer och att stärka barns sociala och emotionella kompetens.

– Att börja prata om de här frågorna inom personalgruppen är ett bra första steg. Då kan man komma överens om hur man sedan pratar med och om barnen. Det ger också en möjlighet att tillsammans uppmärksamma om det finns barn som far illa. Förskolepersonal har anmälningsplikt vid misstanke om sexuella övergrepp. Det är svåra ämnen att prata om och där personalen kan behöva stöd, säger Elias Svedberg.

De tre föreslagna insatserna inom hälsoområdet handlar om att utbilda personalen i att prata med och möta barnen. Den första insatsen handlar om hur de kan lära barn att sätta gränser för den egna kroppen, men också om att respektera andras gränser. Nästa insats handlar om att hjälpa barnen utveckla sin sociala och emotionella kompetens så att de kan förstå och reglera sina egna känslor och förstå andras. Den tredje insatsen tar upp hur personalen kan bli mer medveten om hur språk kan motverka könsnormer och främja jämställdhet.

– De här frågorna är grundläggande för att barnen ska kunna skapa goda relationer och må bra i framtiden, säger Elias Svedberg.



<https://youtu.be/fWoz6ErB3YI>

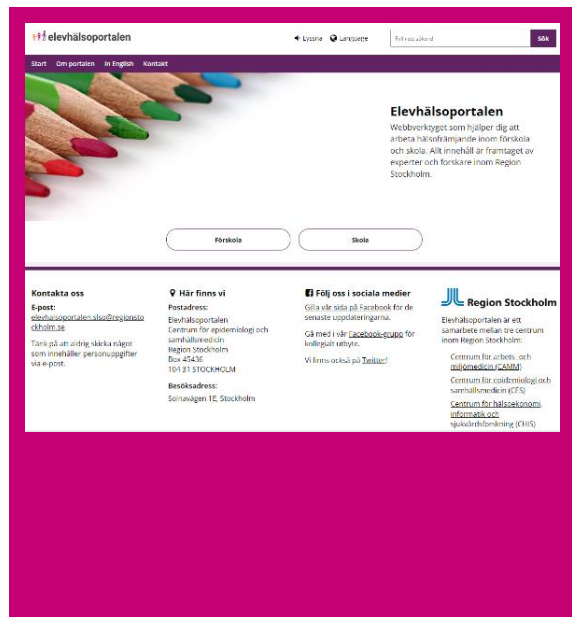
Se filmen om kroppslig integritet och relationer i förskolan

Desirée Lichtenstein presenterar Elevhälsportalens hälsoområde Kroppslig integritet och relationer för förskolan. Läs mer på förskolans hälsoområde Kroppslig integritet och relationer (<https://www.elevhalsportal.se/forskola/halsoomraden/kroppslig-integritet-och-relationer/>)

Elevhälsportalens hjälper skolor och förskolor att arbeta hälsofrämjande

Elevhälsportalens är utvecklad av experter och forskare inom hälsofrämjande arbete för barn och unga vid Centrum för arbets- och miljömedicin (CAMM), Centrum för epidemiologi och samhällsmedicin (CES) samt Centrum för hälsoekonomi, informatik och sjukvårdsforskning (CHIS) inom Region Stockholm i samarbete med Karolinska Institutet.

<https://www.elevhalsportal.se/>



Kartlägger ungas delaktighet i SRHR-vården

SRHR-enheten har fått i uppdrag att kartlägga digitaliseringen av SRHR-vården till unga i Stockholms län. Bland annat ska enheten utvärdera hur digitala vårdmöten och chattar påverkar vårdens tillgänglighet, innehåll och kvalitet.

Färre än hälften av gymnasieungdomar i årskurs 2 har besökt ungdomsmottagningarna. Det visar en webbenkät som gymnasieelever i Stockholms län har fått möjlighet att besvara efter storföreläsningar som ungdomsmottagningarna hållit i länet.

SRHR-enheten är med och analyserar enkätsvaren för att ta reda på varför det ser ut som det gör och vilka det är som besöker ungdomsmottagningarna.

– Vi har ett nära pågående samarbete med ungdomsmottagningar för att ta reda på vad ungdomar vill ha för typ av vård och att alla kan ta del av den vård som nu erbjuds, säger Anna Nielsen, handläggare vid SRHR-enheten.

Ambitionen är att ta reda på vad unga har för behov i fråga om sexuell och reproduktiv hälsa.

– Förhoppningsvis kan vi i framtiden ställa följdfrågor om digitalisering och vad den har för betydelse för vården, säger Anna Nielsen.



Digitaliserad vård når nya grupper

I och med digitaliseringen når ungdomsmottagningarna grupper som de tidigare har haft svårt att komma i kontakt med. Till exempel verkar unga killar uppskatta möjligheten att chatta med ungdomsmottagningen och samma sak ser man bland personer med neuropsykiatrisk problematik. Detta styrks av data om sjukvårdskontakter i VAL-databasen.

– Chattarna verkar vara en lågröskel för att våga fråga om sådant som man inte skulle våga fråga om annars. Just chatten via Alltid öppet är en vårdform som verkar väldigt populär. Här finns killarna i högre utsträckning. Man når dem inte i videomöten där man måste synas utan i chattarna där man kan vara något mer anonym, säger Anna Nielsen.

Utvärdering av pilotprojekt



Under 2022 har SRHR-enheten tillsammans med CES enhet för implementering och utvärdering genomfört ett annat utvärderingsprojekt som också berör ungdomsmottagningar. Där har man på uppdrag av Uppdrag psykisk hälsa (UPH) Stockholms län utvärderat ett processtöd som getts till två mottagningar.

Sämre kunskap om ungdomsmottagningarna i vissa områden

I samband med en omorganisation av ungdomsmottagningarna i länet genomförde UPH Stockholms län en barnkonsekvensanalys. Analysen visade bland annat att unga i områden med lägre socioekonomi hade sämre kunskaper om ungdomsmottagningarna jämfört med unga från andra områden. Analysen visade också att unga ville ha fler möjligheter att vara delaktiga i och lämna synpunkter på ungdomsmottagningarna.

Mot bakgrund av detta startade UPH Stockholms län ett pilotprojekt för att erbjuda processtöd till två ungdomsmottagningar som skulle implementera arbetssätt som stärker

ungas delaktighet och inflytande i verksamheten. Stödet gavs till medarbetare och chefer från ungdomsmottagningarna och har kombinerat föreläsningar, workshoppar och handledning.

CES utvärdering visar att processtödet har varit uppskattat och skapat engagemang bland medarbetare och chefer. Flera deltagare uppskattade att de fått möjlighet att omsätta den nya kunskapen i konkret verkstad genom handlingsplanerna och att de fått tid till erfarenhetsutbyten mellan professioner och mellan mottagningar.

Processtödet har bidragit till en kunskapsför djupning om ungas delaktighet och inflytande, bland intervjuade deltagare. Enligt deltagarna finns det goda förutsättningar för att arbetet ska kunna leva vidare på ungdomsmottagningarna. Eventuellt kan processtödet även få spridning till andra ungdomsmottagningar.

– Den här typen av utvärderingar hjälper verksamheter att få en bättre förståelse för hur man nått fram till ett visst resultat i en arbetsprocess, vad som varit framgångsrikt i processen och vad som behöver utvecklas i verksamheten för att nå ännu bättre resultat i framtiden, säger Elias Svedberg, handläggare vid enheten för SRHR vid CES.

Läs mer



Problem med sexuell hälsa osynliga i vården

Den övervägande majoriteten av befolkningen i Stockholms län är i stort sett nöjd med sitt sexliv. Samtidigt har många upplevt problem i samband med sexlivet. Problem som de flesta låter bli att ta upp i kontakten med hälso- och sjukvården, som också undviker att prata om sexuell hälsa med patienter.

<https://www.folkhalsoguiden.se/nyheter/problem-med-sexuell-halsa-osynliga-i-varden/>



Sexuella trakasserier – vanligt fem år efter metoo

En av tre unga kvinnor i Stockholms län har utsatts för sexuella trakasserier under det senaste året, enligt data från folkhälsoenkäten Hälsa Stockholm 2021. Totalt uppgav 5,5 procent av de som svarade på enkäten att de hade blivit utsatta för sexuella trakasserier under det senaste året.

<https://www.folkhalsoguiden.se/nyheter/sexuella-trakasserier--vanligt-fem-ar-efter-metoo/>

8 Sluta-röka-linjen

Omkring 40 procent av de som kontaktat Sluta-röka-linjen för eget tobaksbruk varken röker eller snusar ett halvår efter första kontakten med linjen. Det visar svaren från en enkät som skickas ut via sms sex månader efter samtal till Sluta-röka-linjen.



De som ringt följs upp efter ett halvår

- Det är bra siffror. De ligger också i linje med tidigare undersökningar som gjorts. Har man klarat sig så länge har risken för återfall minskat betydligt, säger Joanna Stjernschantz Forsberg, överläkare och chef för Sluta-röka-linjen.

5 000 samtal och om tobak

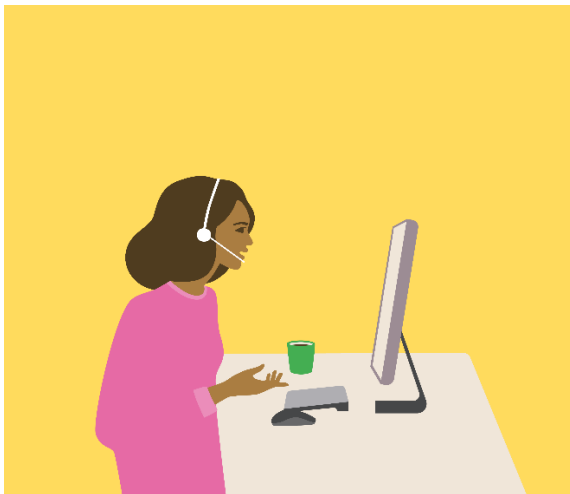
genomförde Sluta-röka-linjen under
år 2022

1 000 chattkonversationer

genomförde Sluta-röka-linjen under
år 2022.

Enkäten i halvårsuppföljningen skickas ut via sms till dem som vid samtal till Sluta-röka-linjen samtyckt till att delta. I enkäten frågar man hur mycket klienten rökt eller snusat den senaste veckan. 40 procent av de som svarat uppger att de inte använt tobak alls.

Uppföljningsenkäten finns bara på svenska, men även de arabisktalande klienterna följs upp, men då via telefonsamtal med arabisktalande rådgivare. Sluta-röka-linjen erbjuder samtal på arabiska, via arabisktalande rådgivare eller tolk, och hade omkring 1 100 samtal på arabiska under 2022. Även bland de arabisktalande klienterna svarade omkring 40 procent att de inte rökte eller snusade ett halvår efter det första samtalet.



1 347 samtal på andra språk än svenska

Under 2022 genomförde Sluta-röka-linjen samtal på följande språk:

- 1 144 på arabiska
- 120 på engelska
- 33 på ryska
- 15 på turkiska.
- Därutöver enstaka på polska, persiska, tigrinjau, ukrainska, grekiska, finska, bengali ned flera.

Tips om hur du slutar röka finns på 14 språk utöver svenska.

<https://www.slutarokalinjen.se/other-languages/>

Andelen rökare minskar

Sluta-röka-linjen är en nationell stödlinje för den som vill sluta röka eller snusa. Under 2022 har linjen genomfört omkring 5 000 samtal om eget tobaksbruk och nära 1000 chattkonversationer.

- De som vill ha stöd att sluta röka i dag har ofta en svårare livssituation än de som slutade för 20 år sedan, säger Joanna Stjernschantz Forsberg.

Andelen dagligrökare i Stockholms län har gått från omkring 20 procent år 2000 till omkring 6 procent idag. Många har redan slutat men de som fortfarande röker finns i hög utsträckning i områden med lägre socioekonomi och bland personer med psykisk ohälsa.

- Vi behöver anpassa metoderna för rökavvänjning för att nå dem, säger Joanna Stjernschantz Forsberg. Sluta-röka-linjens mål är att systematiskt och kontinuerligt följa upp linjens stöd och hur det påverkar klienternas tobaksvanor. Enkätuppföljningen används som en kvalitetssäkring av verksamheten.

- Vi hoppas kunna utveckla den och öka svarsfrekvensen framöver, säger Joanna Stjernschantz Forsberg.



”De som vill ha stöd att sluta röka i dag har ofta en svårare livssituation än de som slutade för 20 år sedan. Vi behöver anpassa metoderna för rökavvänjning för att nå dem.”

Joanna Stjernschantz Forsberg, överläkare och chef för Sluta-röka-linjen

Läs mer



Rökningen fortsätter minska – snusandet ökar

Andelen personer som röker dagligen fortsätter minska i befolkningen i Stockholms län, men andelen som snusar ökar i stället, inte minst bland kvinnor.

<https://www.folkhalsoguiden.se/nyheter/roknigen-fortsatter-minska--snusandet-okar/>



Lönsamt för samhället att erbjuda rökare kostnadsfria nikotinläkemedel

Att erbjuda rökare som vill sluta kostnadsfria nikotinläkemedel skulle leda till en besparing för samhället som helhet.

<https://www.folkhalsoguiden.se/nyheter/lonsamt-for-samhallet-att-erbjuda-rokare-kostnadsfria-nikotinlakemedel/>

9 CES i siffror

På CES arbetar ungefär 80 personer.



Medarbetare på CES



1 850 timmar

har CES medarbetare lagt på att utbilda andra inom CES expertområden

97 timmar

har CES medarbetare deltagit i kunskapsstyrningen som ledamöter eller experter

Utbildningsnivå

98 procent av medarbetarna har minst 3 års högskoleutbildning

- 43 procent har doktorsexamen
- 8 procent är docenter
- 9 procent är professorer

Av de 53 personer som svarade på medarbetarenkäten 2022 finns

- 7 läkare
- 3 psykologer
- 4 sjuksköterskor
- 1 barnmorska
- 15 folkhälsovetare
- 14 epidemiologer eller biostatistikere

Utöver detta finns bland annat sociologer, beteendevetare, nutritionister, fysioterapeuter, ekonomer och hälsopedagoger.



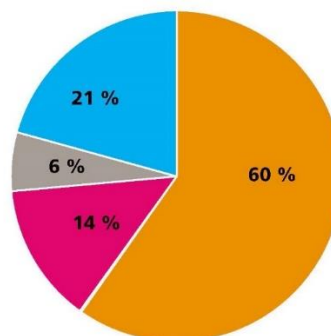
Finansiering

Finansiering



Basersättning: 56 785 000 kr
FOUU-medel: 7 083 000 kr

Kostnadsslag



Personalkostnader: 60 procent
Hyreskostnader: 13 procent
IT-kostnader: 6 procent
Övrigt: 21 procent