

Stockholmarnas alkoholvanor

Stockholms läns invånare dricker allt mindre alkohol.

Alkoholkonsumtionen har följt en långsamt nedåtgående trend de senaste 20 åren. Trenden i befolkningen över lag verkar inte ha brutits av covid-19-pandemin även om den registrerade alkoholförsäljningen ökade något under 2020. Det finns dock påtagliga skillnader i alkoholkonsumtion mellan olika grupper i länet. I denna kortrapport redovisas stockholmarnas alkoholvanor utifrån den senaste folkhälsoenkäten och registrerad alkoholförsäljning. Syftet är att belysa eventuella förändringar i alkoholkonsumtionen under pandemin.

Bakgrund

Alkohol som orsak till sjukdom

I Sverige bidrar alkoholkonsumtionen till 5,1 procent av sjukdomsburden och över 5 000 dödsfall per år (1).

Runt millennieskiftet ökade alkoholkonsumtionen i Sverige med en topp år 2004. Då drack svenskarna i genomsnitt 10,6 liter ren alkohol per person (15 år och äldre) och år (2). Det motsvarar 108 flaskor vin per år eller 13 så kallade standardglas alkohol i veckan. Sedan dess har konsumtionen minskat till cirka 8,5 liter ren alkohol per person år 2020 (motsvarande 87 flaskor vin per år eller 11 standardglas i veckan).

Över 40 olika sjukdomstillstånd är helt relaterade till alkoholkonsumtion, och för många andra är alkohol en bidragande orsak. Risken för skadeverkningar av alkohol ökar gradvis med ökande konsumtion (1).

Minskad alkoholförsäljning på nationell nivå under pandemin

Internationella undersökningar har visat att pandemin har påverkat alkoholkonsumtionen men att effekten har skilt sig mellan olika länder och befolkningsgrupper (3).

I Sverige har den totala alkoholförsäljningen minskat något sedan pandemins utbrott. Centralförbundet för alkohol- och narkotikaupplysning (CAN) skriver i en rapport att försäljningen på Systembolaget har ökat men att det vägs upp av att försäljningen har minskat på serveringsställen och att den så kallade oregistrerade alkoholförsäljningen har minskat (t.ex. reseinförsel). Den oregistrerade alkoholförsäljningens andel av den totala försäljningen sjönk från 20 procent år 2019 till 12 procent år 2020 och 2021, en skillnad på cirka 0,8 liter ren alkohol eller 8 flaskor vin per invånare 15 år och äldre (4). Sammantaget minskade den totala alkoholförsäljningen i Sverige under 2020 med 6 procent jämfört med 2019.

Stockholms läns folkhälsoenkät

Region Stockholms folkhälsoenkät (5) har genomförts vart fjärde år sedan 1987. Syftet med enkäten är att ta reda på hur invånarna i Stockholms län lever och mår. Enkäten tidigarelades 2021 för att bättre undersöka eventuella effekter av pandemin.

I denna kortrapport presenteras en nulägesanalys av alkoholkonsumtionen bland befolkningen i Stockholms län baserat på enkäten och vi tittar på utvecklingen med särskild hänsyn tagen till de senaste årens pandemi. Rapporten föregår den kommande och mer omfattande Folkhälsorapport 2023 där mer information från folkhälsoenkäten kommer att redovisas.

Metod

Rapporten bygger på insamlade data från Region Stockholms folkhälsoenkät Hälsa Stockholm 2021 samt på Folkhälsomyndighetens (6) statistik över registrerad alkoholförsäljning.

Registrerad alkoholförsäljning

Den registrerade alkoholförsäljningen hämtas från Systembolagets samtliga butiker i Stockholms län och från restaurangrapporter från serveringsställen i Stockholms län. I restaurangrapporterna redovisar tillståndshavare som har ett serveringstillstånd årsomsättning och inköp av spritdrycker, vin och annan jäst alkoholdryck samt starköl. Bortfallet för inkomna restaurangrapporter bland aktiva serveringstillstånd år 2020 och 2021 var 5 procent (7).

Alkoholförsäljningen räknas om till liter ren alkohol per invånare 15 år och äldre. En liter ren alkohol motsvarar ungefär 10 flaskor vin (75 cl, 13 %), 60 små burkar starköl (33 cl, 5 %) eller 3,5 flaskor sprit (70 cl, 40 %).

Folkhälsoenkäten

Hösten 2021 skickades Region Stockholms folkhälsoenkät till 120 000 stockholmare, varav cirka 50 000 personer ingick i en slumpvist utvald grupp. Rapporten bygger på den sistnämnda gruppen och svarsfrekvensen var cirka 50 procent. Andelen svarande var betydligt högre bland personer över 40 år (57 procent) än bland personer under 40 år (35 procent).

Definition av riskbruk

I rapporten används termen riskbruk. Vi vet nu att risken för skadeverkningar av alkohol ökar gradvis med ökande konsumtion. Risken för skador varierar dock mellan individer, med ålder och utifrån situation och dryckesmönster. Det finns alltså inte någon tydlig gräns för "riskfri" alkoholkonsumtion, och därför bör man vara försiktig med generella budskap om hur mycket alkohol en individ kan dricka med låg risk. Även om den allmänna rekommendationen för att minska skadeverkningar av alkohol är "ju mindre desto bättre" har friska män och kvinnor generellt låg risk för skador vid en konsumtion under tio standardglas alkohol i veckan. Berusningsdrickande är alltid en risk och den allmänna rekommendationen är därför att dricka mindre än fyra standardglas under ett dryckestillfälle.

Svensk definition av riskbruk av alkohol

Kvinnor: Mer än 9 standardglas per vecka eller mer än 4 per tillfälle

Män: Mer än 14 standardglas per vecka eller mer än 5 per tillfälle.

Definitionen av riskbruk skiljer sig något mellan olika länder.



Resultat

Total registrerad försäljning under pandemiåren i Stockholms län

Den registrerade alkoholförsäljningen per person i Stockholms län ökade med 4,9 procent mellan 2019 och 2020, men minskade sedan igen under 2021. Den totala registrerade alkoholförsäljningen per person år 2021 var i princip samma som år 2018. Försäljningen under åren 2018–2021 sammanfattas i tabell 1.

Aktuella siffror för oregistrerad alkoholförsäljning på länsnivå saknas men om Stockholms län följer samma trend som riket kan den totala försäljningen ha minskat.

Tabell 1. Registrerad försäljning av alkoholdrycker på Systembolaget och serveringställen i Stockholms län omräknat till liter ren alkohol per invånare 15 år och äldre

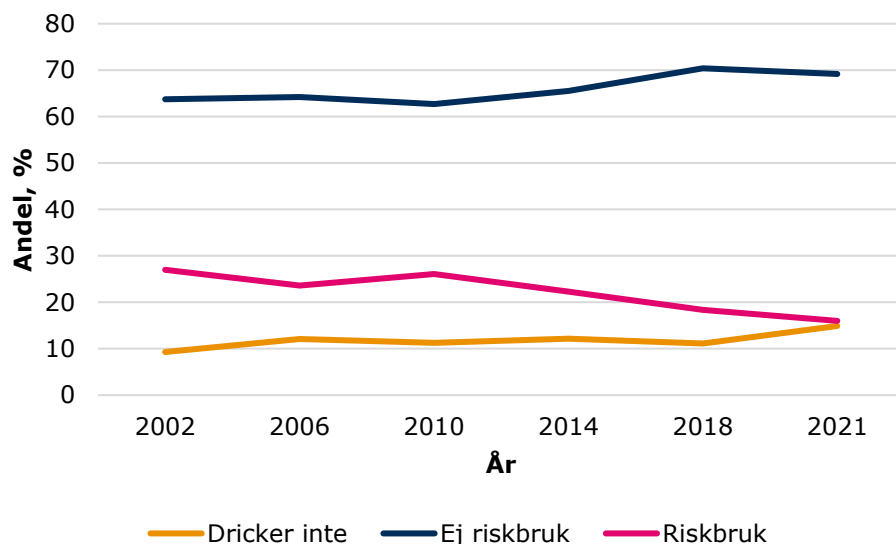
År	Systembolaget	Skillnad mot året innan	Serveringställen	Skillnad jmf med året innan	Totalt	Skillnad mot året innan
2018	5,87		1,55		7,42	
2019	5,80	-1,2 %	1,53	-1,3 %	7,33	-1,2 %
2020	6,55	+12,9 %	1,14	-25,5 %	7,69	+4,9 %
2021	6,41	-2,1 %	1,04	-8,8 %	7,44*	-3,3 %

Källa: Folkhälsomyndigheten/Indikatorlabbet. *summa korrigerad på lägre decimalnivå.

Drickandet minskar generellt i Stockholms län

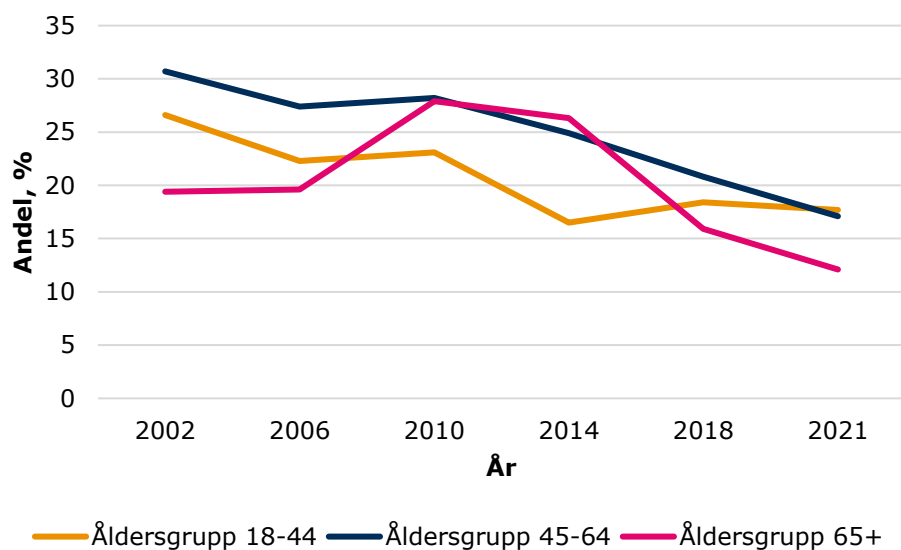
Av de som svarat på folkhälsoenkäten angav 85 procent att de hade druckit alkohol någon gång under de senaste 12 månaderna. Det är en minskning från 91 procent år 2002. Andelen som inte dricker alls har alltså ökat från 9 till 15 procent under denna period, se figur 1.

Riskbruket av alkohol i Stockholms län har minskat sedan år 2002, från 27 till 16 procent, se figur 1.



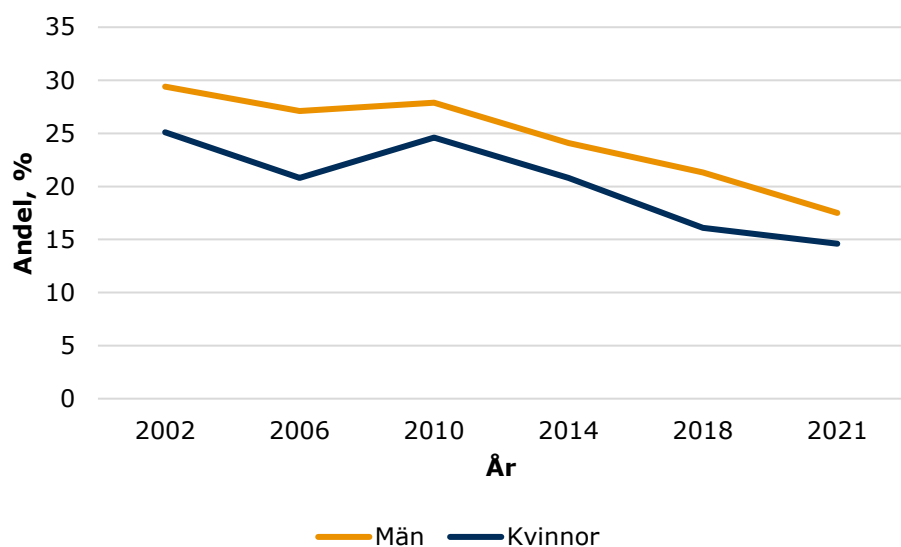
Figur 1. Konsumtion av alkohol i Stockholms län, ålder 18+, baserat på data från folkhälsoenkäten

Uppdelat på åldersgrupper har riskbruket bland medelålders (45–64 år) under perioden sjunkit från 31 till 17 procent, se figur 2. I ålderskategorin 16–44 år sjönk andelen från 27 till 18 procent. Denna ålderskategori har nu högst andel med riskbruk. I ålderskategorin 65+ har andelen med riskbruk minskat från 19 till 12 procent.



Figur 2. Andel av befolkningen, per ålderskategori, i Stockholms län med riskbruk av alkohol baserat på data från folkhälsoenkäten, uppdelat på åldersgrupper

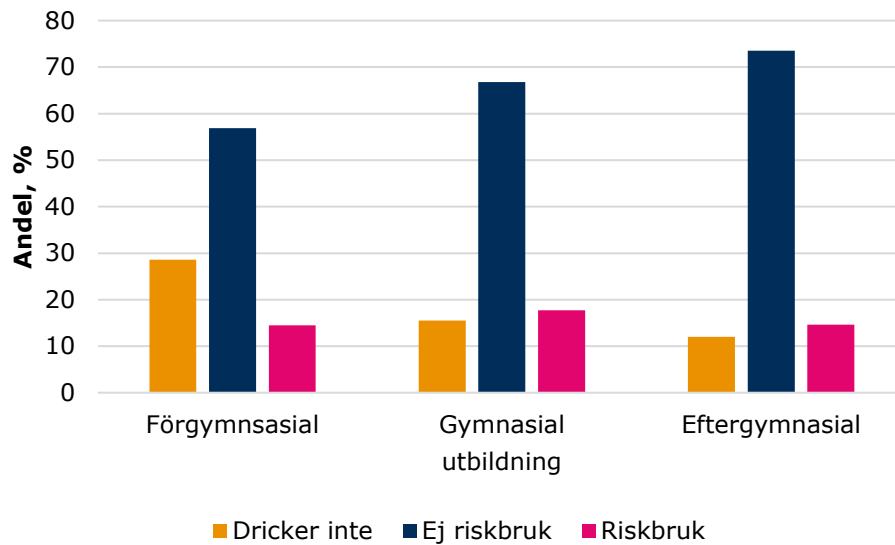
Det föreligger vissa mindre skillnader i riskbruk mellan könen och möjligen har skillnaderna minskat ytterligare sedan senaste mätningen. Andelen kvinnor med riskbruk 2021 är 15 procent och andelen män 18 procent, se figur 3.



Figur 3. Andel av befolkningen över 18 år i Stockholms län med riskbruk av alkohol baserat på data från folkhälsoenkäten, uppdelat på kön

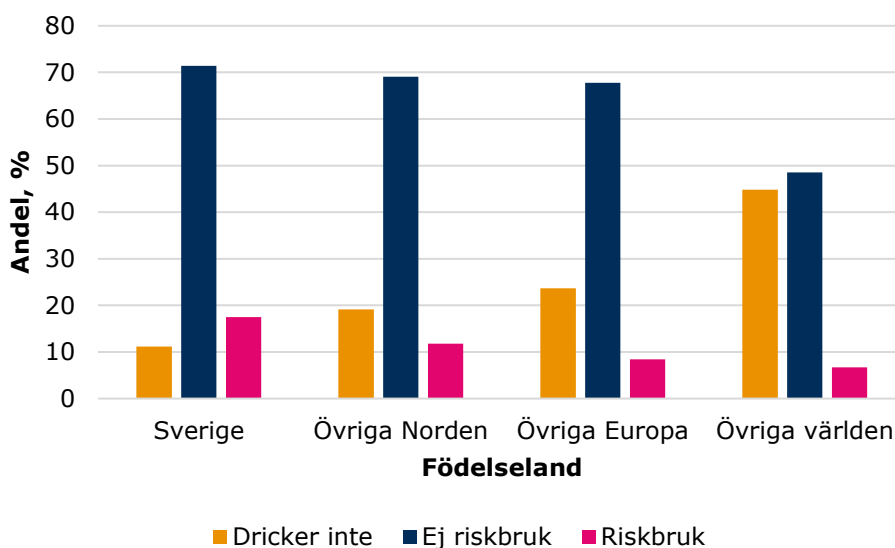
Drickandet skiljer sig mellan områden och grupper

Personer med enbart förgymnasial utbildning har den högsta andelen som inte dricker alkohol över huvudet, 29 procent jämfört med 16 procent för personer med gymnasial utbildning och 12 procent för personer med eftergymnasial utbildning, se figur 4.



Figur 4. Konsumtion av alkohol i Stockholms län 2021 efter utbildningsnivå baserat på data från folkhälsoenkäten

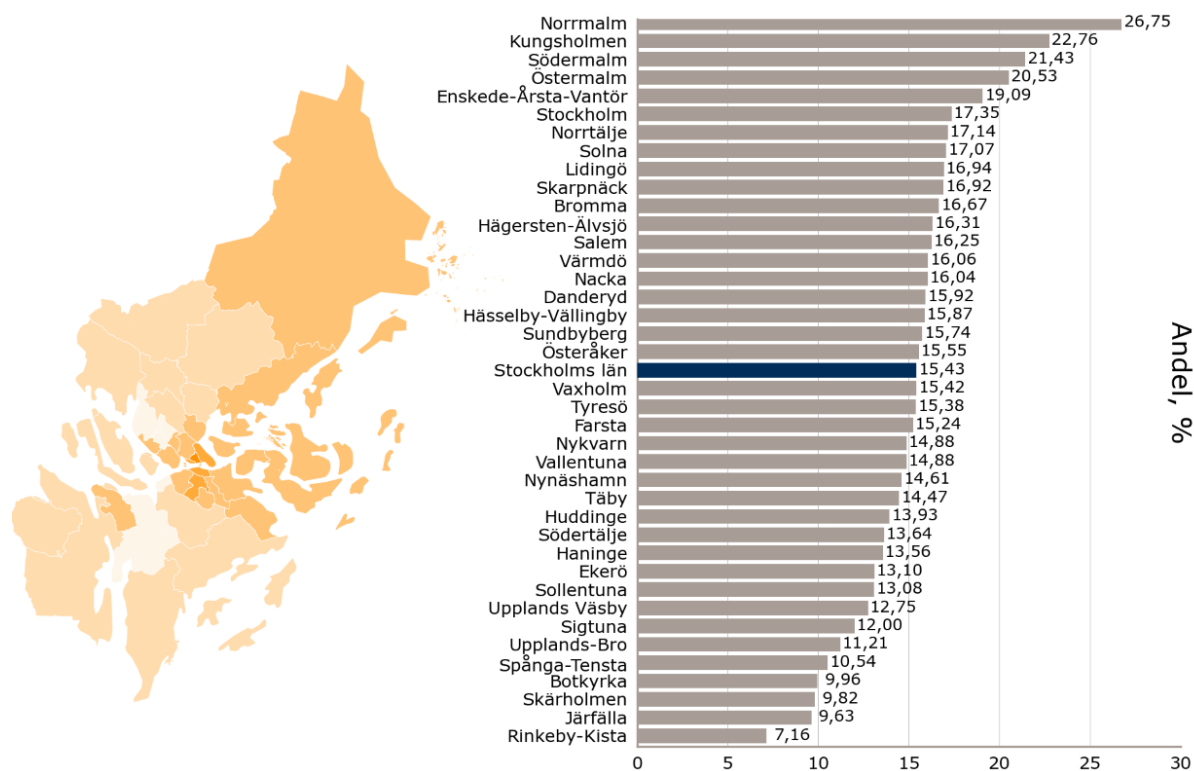
Personer som är födda i Sverige tenderar att dricka mer än personer från andra länder. Skillnaden är störst mellan personer födda i Sverige och personer födda utanför Europa. Andelen som inte dricker alkohol alls är 45 procent bland personer födda utanför Europa och 11 procent bland svenskfödda.



Figur 5. Konsumtion av alkohol i Stockholms län 2021 efter födelseland baserat på data från folkhälsoenkäten

På samma sätt är andelen med riskbruk 18 procent bland svenskfödda men bara 6,7 procent bland utomeuropeiskt födda, se figur 5.

Riskbruket skiljer sig mycket mellan stadsdelarna. Vilken stadsdel som har "toppat" listan har varierat något med åren. Innerstaden har generellt högre andel personer med riskbruk än förorterna. Lägst andel personer med riskbruk 2021 bor i Rinkeby-Kista (7,2 procent) medan Norrmalm har högst andel, 27 procent, se figur 6.



Figur 6. Andel med riskbruk av alkohol per stadsdel år 2021 baserat på folkhälsoenkäten, från folkhalsokollen.se

Diskussion och slutsats

Alkoholkonsumtionen och andelen invånare med riskbruk i Stockholms län minskar. Nationella undersökningar visar en liknande utveckling. Men det betyder inte att alla minskar sitt drickande i lika stor utsträckning. Statistiken kan dölja individer som tvärtom ökat sin konsumtion till skadliga nivåer, särskilt under pandemin. Detta stöds av opublicerade nationella siffror från CAN (Trolldal, personlig kommunikation). Hur stor denna grupp är i Stockholm vet vi inte. I denna kortrapport har vi inte undersökt vårdkonsumtion eller skadefrekvens till följd av drickandet i Stockholm de senaste åren. Detta kommer närmare redovisas i Folkhälsorapporten som presenteras våren 2023.

Det finns tydliga skillnader i drickande bland olika grupper i länet. Invånare i Stockholm födda utomlands dricker i mindre utsträckning än svenskfödda. Andelen med riskbruk av alkohol är också lägre i områden med lägre socioekonomi. Faktorerna kan såklart samvariera och kräver ytterligare tolkning. Grupperna i denna genomgång är grovt indelade och kan behövas brytas ner för att skapa en mer detaljerad bild. Utlandsfödda invånare kommer från olika kulturer, och olika grupper kan skilja sig från genomsnittet. Likaså kan indelning i snävare åldersintervall vara motiverat, även på stadsdelsnivå.

Den registrerade alkoholförsäljningen i Stockholms län har ökat något under framför allt pandemiåret 2020, samtidigt som drickandet har minskat. Systembolagets försäljning ökade under 2020 och 2021 jämfört med 2018 och 2019 samtidigt som försäljningen minskade på serveringsställen. Det beror troligtvis på pandemirestriktionerna som gjorde att fler människor drack alkohol hemma i stället för på barer och restauranger. Systembolagets ökade försäljning kan också bero på att

reseinförsel av alkohol minskat. Det finns inga tillgängliga siffror för reseinförsel eller annan oregistrerad alkoholförsäljning på länsnivå för pandemiåren. Nationella siffror visar dock en påtaglig nedgång. Om den oregistrerade alkoholförsäljningen i Stockholms län följer samma trend kan det innebära att den totala försäljningen faktiskt har minskat, vilket stämmer med enkätresultatens bild av minskad konsumtion.

Denna rapport bygger på självrapporterade data från folkhälsoenkäten. Det innebär att resultaten kan påverkas av att de som besvarar enkäten överskattar eller underskattar vissa beteenden, vanor eller tillstånd. Ytterligare ett problem med enkäter är att man inte vet i vilken utsträckning de som svarar på enkäten skiljer sig från dem som inte svarat. För att resultaten ska bli så rättvisande som möjligt kontrolleras bland annat hur många som svarat respektive inte svarat i olika grupper.

Folkhälsoenkäten 2021 visar fortsatt långsamt minskande alkoholkonsumtion bland Stockholms invånare över lag men med påtagliga skillnader på gruppnivå. Det behövs fortsatta analyser för att säkert säga vilka grupper som kan ha störst nytta av riktade alkoholpreventiva folkhälsoinsatser i länet.

Referenser

1. Allebeck P, Andreasson S, Wåhlin S, Ramstedt M, Gripenberg J, Damström-Thakker K, et al. Alkoholkonsumtion och risknivåer. Folkhalsoguiden.se. 2018. Available from: <https://www.folkhalsoguiden.se/globalassets/verksamheter/forskning-och-utveckling/centrum-for-epidemiologi-och-samhallsmedicin/folkhalsoguiden/rapporter-och-faktablad/alkoholkonsumtion-och-risknivaer-rapport-2018.1.pdf>
2. Trolldal B, Åström V. Alkoholkonsumtionen i Sverige 2001–2020. Can.se. Available from: <https://www.can.se/app/uploads/2021/09/can-rapport-202-alkoholkonsumtionen-i-sverige-2001-2020.pdf>
3. Bakaloudi DR, Jeyakumar DT, Jayawardena R, Chourdakis M. The impact of COVID-19 lockdown on snacking habits, fast-food and alcohol consumption: A systematic review of the evidence. Clin Nutr. 2021; Available from: <http://dx.doi.org/10.1016/j.clnu.2021.04.020>
4. Trolldal B. Alkoholkonsumtionen 2021 - Preliminära uppgifter. Can.se. Available from: <https://www.can.se/app/uploads/2022/03/alkoholkonsumtionen-2021-preliminara-uppgifter.pdf>
5. Hälsa Stockholm 2021 [Internet]. Folkhalsoguiden.se. Available from: <https://www.folkhalsoguiden.se/halsa-stockholm/halsa-stockholm-2021/>
6. Om Indikatorlabbet [Internet]. Folkhalsomyndigheten.se. Available from: <https://www.folkhalsomyndigheten.se/folkhalsorapportering-statistik/statistikdatabaser/indikatorlabbet/om-indikatorlabbet/>
7. Restaurangrapportens bortfallsbeskrivning 2009–2021 [Internet]. Folkhalsomyndigheten.se. Available from: <https://www.folkhalsomyndigheten.se/folkhalsorapportering-statistik/statistikdatabaser-och-visualisering/alkoholdrycksstatistik-i-siffror/restaurangrapportens-bortfallsbeskrivning/>